

Prova

Cinema 2: Sonhos



* Prova aplicada no dia 30/01/2025, pelo site www.olimpiadadeliteratura.com.

INSTRUÇÕES INICIAIS

Prezado(a) competidor(a), leia atentamente as instruções abaixo:

- 1 - A prova tem duração de 1h (uma hora). Terminado o tempo, a prova será interrompida e enviada automaticamente à Comissão Organizadora da OL, que avaliará apenas as questões respondidas.
- 2 - Você tem apenas 1 (uma) tentativa. Depois de terminar a prova, não é possível retornar a ela e fazer alterações.
- 3 - A prova é individual e só poderá ser respondida pela pessoa inscrita, sob pena de desclassificação da competição e banimento das competições futuras.
4. Há questões de múltipla escolha, associação e verdadeiro ou falso. Todas as questões têm uma única resposta correta.
- 5 - A pontuação que você obtiver nesta prova será enviada por e-mail logo que você responder a todas as questões ou que o tempo de prova terminar.
- 6 - A pontuação máxima desta prova é de 1000 (mil) pontos.
- 7 - Para responder às questões desta prova, você deve levar em conta apenas o enunciado das questões e os filmes indicados para esta competição.

Boa Prova!

A que filme pertence cada imagem a seguir?

(+12)



- Alice no País das Maravilhas
 - A Origem
 - Brilho Eterno de uma Mente sem Lembranças
 - Cidade dos Sonhos
 - Vanilla Sky
-

(+12)



- Alice no País das Maravilhas
 - A Origem
 - Brilho Eterno de uma Mente sem Lembranças
 - Cidade dos Sonhos
 - Vanilla Sky
-

(+12)



- Alice no País das Maravilhas
- A Origem
- Brilho Eterno de uma Mente sem Lembranças
- Cidade dos Sonhos
- Vanilla Sky

Vanilla Sky

(+20) Por que o rosto dele está assim?



- Ele foi baleado.
- Ele sofreu um derrame.
- Ele sofreu um acidente de carro.
- Ele foi atacado por um bicho selvagem.
- Ele tentou se matar.

(+20) O que aconteceu a este a cachorro?



- Ele ficou congelado e reviveu após um procedimento científico inovador.
- Ele causou a morte de David Aemes (o protagonista do filme).
- Ele aprendeu a falar.
- Ele viajou no espaço como cobaia.
- Ele se transformou em uma fera assassina.

(+20) O que David percebeu?



- Que ele está apaixonado.
- Que ele está sendo traído.
- Que ele matou uma pessoa.
- Que ele está morto.
- Que ele está sonhando.

(+20) Quem são estes, de acordo com David?



- “Os Aristocratas”.
- “Os Mafiosos”.
- “Os Sete Anões”.
- “Os Trapalhões”.
- “Os Patetas”.

Quais cenas são verdadeiras “no sentido tradicional” e quais são imaginárias?

(+08)



- Verdadeira.
 - Imaginária.
-

(+08)



- Verdadeira.
- Imaginária.

(+08)



- Verdadeira.
- Imaginária.

(+08)



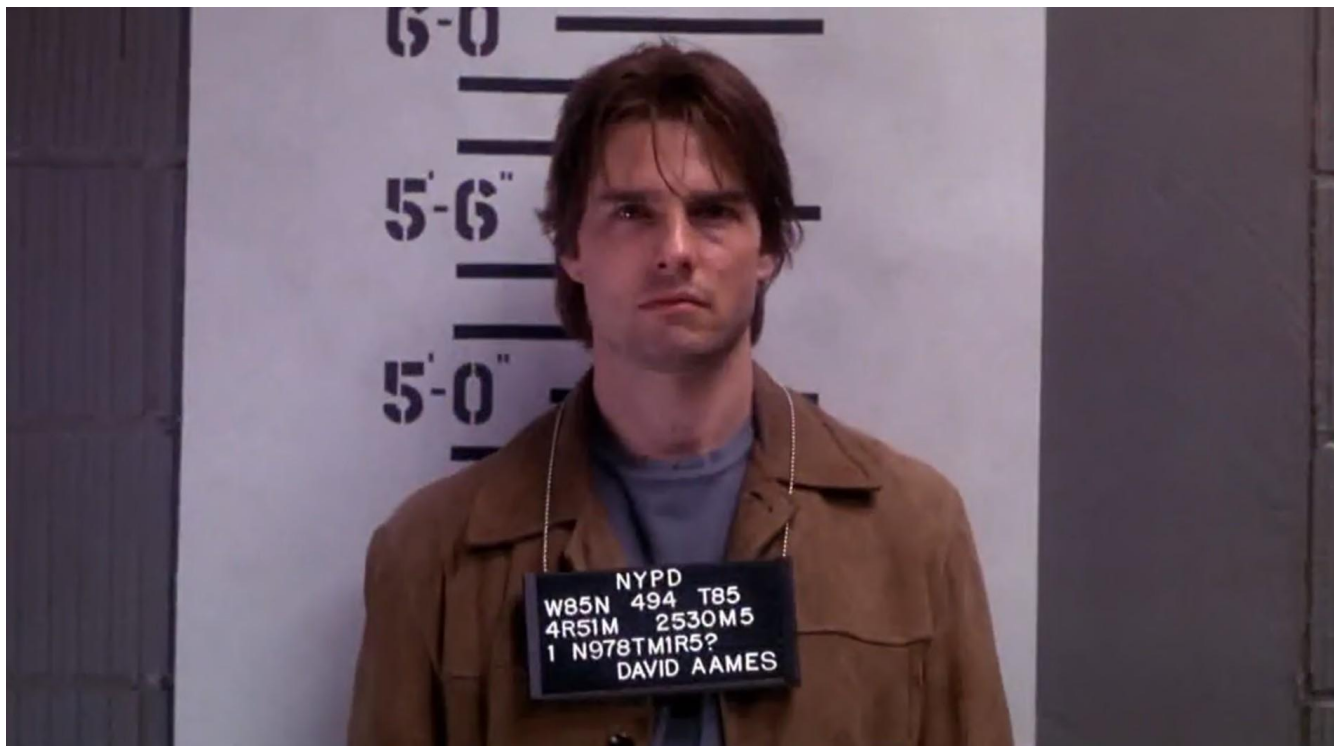
- Verdadeira.
- Imaginária.

(+08)



- Verdadeira.
- Imaginária

(+08)



- Verdadeira.
- Imaginária.

(+08)



Verdadeira.

Imaginária.

(+08)



- Verdadeira.
- Imaginária.

(+08)



- Verdadeira.
- Imaginária.

(+08)



- Verdadeira.
- Imaginária.

(+08)



- Verdadeira.
- Imaginária.

Brilho Eterno de uma Mente sem Lembranças

(+20) Considerando o filme *Brilho Eterno de uma Mente sem Lembranças*, assinale a alternativa incorreta:

- Grande parte do filme se passa dentro da mente de Joel (Jim Carrey).
- Uma das belas conclusões do filme é a de que o amor persiste, mesmo sem a memória.
- A expressão “Brilho Eterno de uma Mente sem Lembranças” foi retirada de um poema de Alexander Pope.
- No final do filme, Joel e Clementine (Kate Winslet) reconhecem que o amor verdadeiro é constante e duradouro, baseado no sacrifício mútuo.**
- Apesar de elogios ao esquecimento, citando frases como “abençoados sejam os esquecidos, pois tiram o melhor de seus equívocos”, Mary (Kirst Dunst) acaba se decidindo pela lembrança.

(+20) Na primeira cena de *Brilho Eterno*, Joel Barish acorda depois de...

- ter passado a noite por um estranho procedimento de apagamento da memória.**
- ter discutido com a namorada no dia anterior.

- ter sido simplesmente ignorado e desprezado pela namorada no dia anterior.
- ter começado um namoro no dia anterior.
- ter passado o dia anterior sozinho, melancólico e entediado com uma vida banal e sem paixões.

(+20) Quem causou este estrago na porta do carro de Joel?



- A namorada de Joel.
- Um amigo de Joel.
- O próprio Joel.
- O dono do carro ao lado.
- Não é possível saber.

(+20) Onde Joel conversou com Clementine pela primeira vez em sua vida?

- Numa festa.
- Numa livraria.
- Na praia.
- Numa estação de trem.
- Num trem.

(+20) Antes do momento mostrado abaixo, Joel e Clementine...



- nunca tinham se encontrado.
- já tinham se encontrado, mas nunca tinham conversado.
- já tinham se encontrado e conversado uma vez, mas muito brevemente.
- já se conheceram muito bem, então estavam relembrando os velhos tempos.
- já se conheceram muito bem, mas agora é como se praticamente não se conhecessem.

As imagens abaixo são de cenas de *Brilho Eterno...* Para cada cena, assinale se ela ocorreu (na realidade) antes ou depois de Joel ter passado pelo procedimento de apagamento da memória.

(+08)



- Antes
- Depois

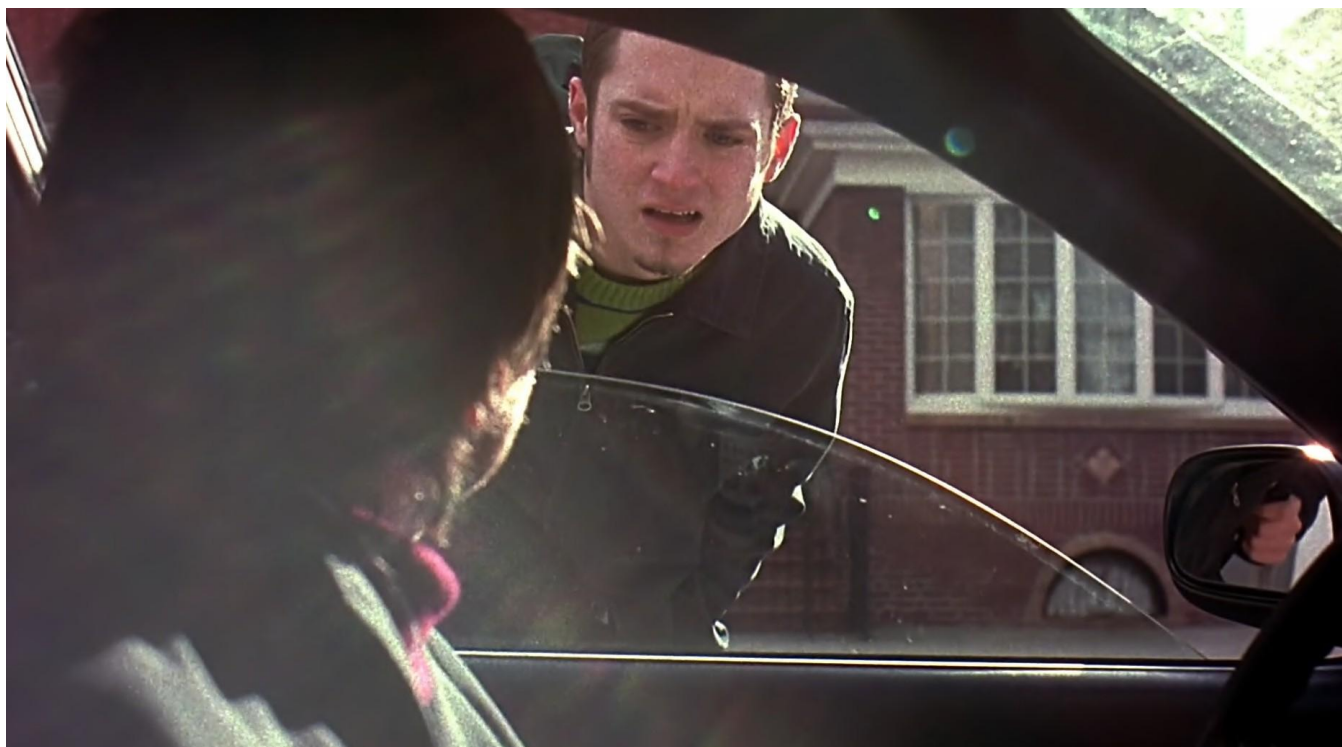
(+08)



Antes

Depois

(+08)



- Antes
- Depois

(+08)



Antes

Depois

(+08)



Antes

Depois

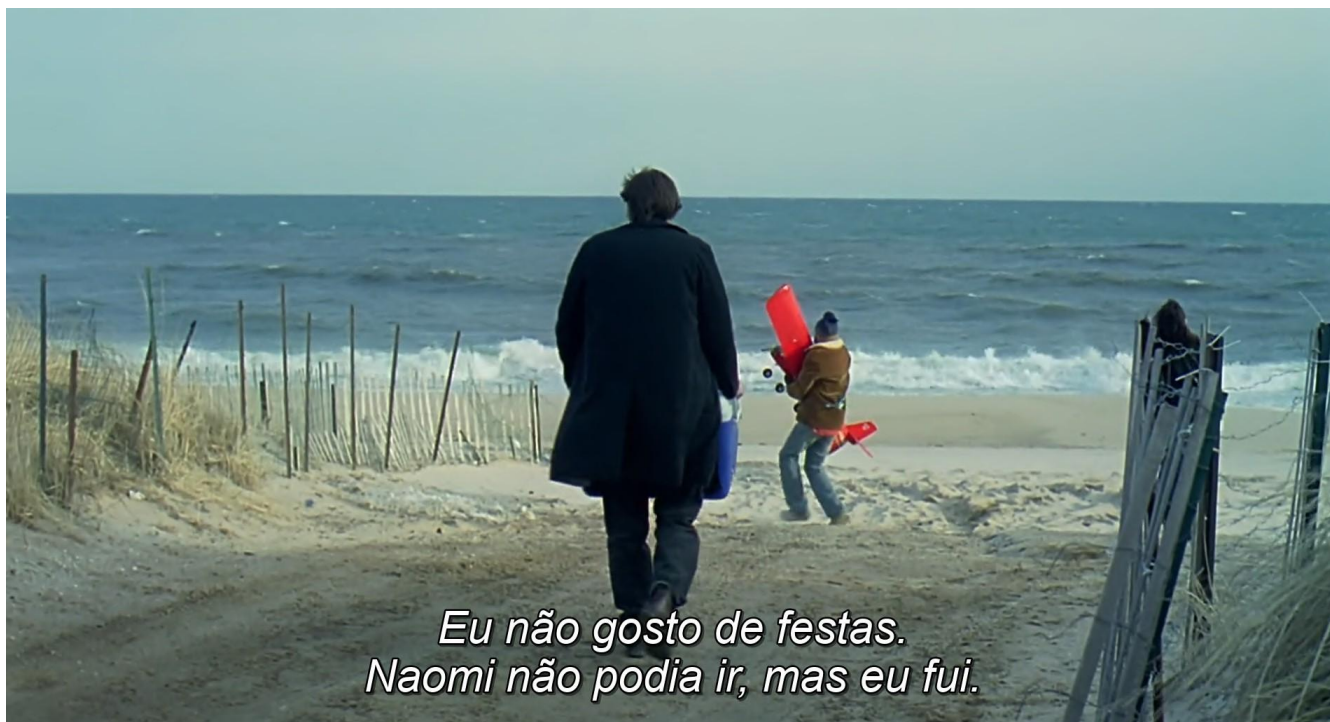
(+08)



Antes

Depois

(+08)



Antes

Depois

(+08)



- Antes
- Depois

(+08)



Antes

Depois

(+08)



Antes

Depois

A Origem

(+20) Assinale a alternativa que **NÃO** contém uma ideia apresentada no filme *A Origem*:

- A dor existe mesmo enquanto estamos sonhando, pois ela está na nossa mente.
 - Uma ideia é mais resistente e contagiosa do que um vírus.
 - Durante os sonhos, estamos num limbo onde não há sucessão de tempo.
 - Enquanto sonhamos, somos capazes de criar e perceber as coisas simultaneamente.
 - Até pensamentos e decisões muito íntimos, ou o que parece “inspiração genuína”, podem ser colocados na mente por uma outra pessoa.
-

Considerando o que aparece no filme *A Origem*, assinale verdadeiro ou falso:

(+10) O meu sonho é sempre intimamente meu, não podendo ser compartilhado com outra pessoa enquanto estou sonhando.

- Verdadeiro
 - Falso
-

(+10) Enquanto uma pessoa está sonhando, não há meios de ela verificar que esteja de fato sonhando.

- Verdadeiro
 - Falso
-

(+10) Dentro do sonho, o tempo passa de modo diferente do que na realidade.

- Verdadeiro
 - Falso
-

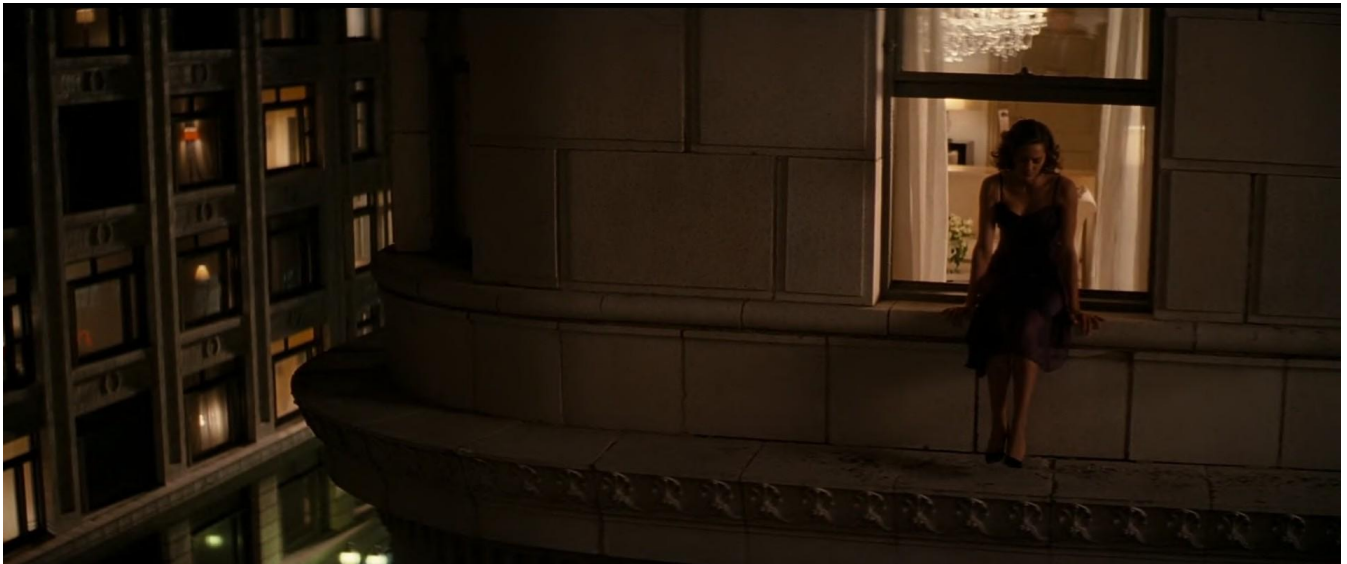
(+10) É possível extrair informações da mente de uma pessoa enquanto ela está dormindo.

- Verdadeiro
- Falso

(+10) Para que uma “inserção” seja bem sucedida, é preferível que seja implantada uma ideia complexa e bem elaborada.

- Verdadeiro
- Falso

(+20) Por que esta mulher quer se jogar do prédio?



- Porque ela está depressiva e não aguenta mais a realidade.
- Porque ela quer acordar para a realidade.
- Porque ela quer se vingar do seu marido.
- Porque ela quer voltar a sonhar.
- Porque ela quer sair de um sonho ruim e entrar num sonho bom.

Onde se passa cada cena? Assinale a alternativa mais exata.

(+10)



- Na vida real.
- Num sonho.
- Num sonho dentro de um sonho.
- Num sonho dentro de um sonho dentro de um sonho.
- Num sonho dentro de um sonho dentro de um sonho dentro de um sonho.

(+10)



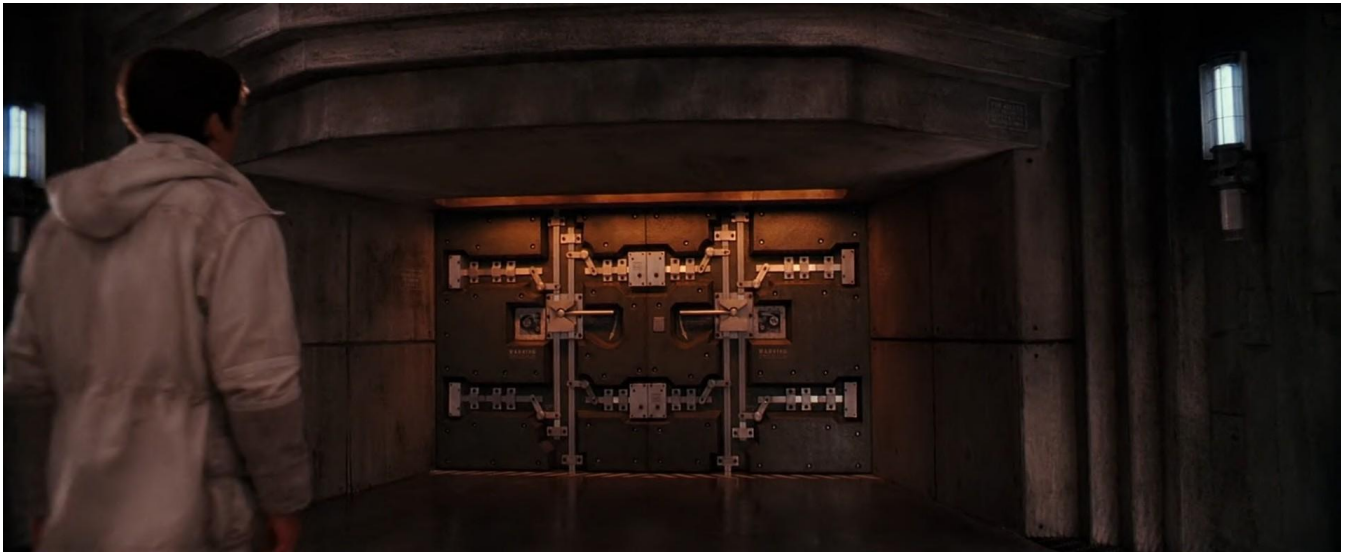
- Na vida real.
- Num sonho.
- Num sonho dentro de um sonho.
- Num sonho dentro de um sonho dentro de um sonho.
- Num sonho dentro de um sonho dentro de um sonho dentro de um sonho.

(+10)



- Na vida real.
- Num sonho.
- Num sonho dentro de um sonho.
- Num sonho dentro de um sonho dentro de um sonho.
- Num sonho dentro de um sonho dentro de um sonho dentro de um sonho.

(+10)



- Na vida real.
- Num sonho.
- Num sonho dentro de um sonho.
- Num sonho dentro de um sonho dentro de um sonho.
- Num sonho dentro de um sonho dentro de um sonho dentro de um sonho.

(+10)



- Na vida real.
- Num sonho.
- Num sonho dentro de um sonho.
- Num sonho dentro de um sonho dentro de um sonho.
- Num sonho dentro de um sonho dentro de um sonho dentro de um sonho.

(+10)



- Na vida real.
- Num sonho.
- Num sonho dentro de um sonho.
- Num sonho dentro de um sonho dentro de um sonho.
- Num sonho dentro de um sonho dentro de um sonho dentro de um sonho.

(+10)



- Na vida real.
- Num sonho.
- Num sonho dentro de um sonho.
- Num sonho dentro de um sonho dentro de um sonho.
- Num sonho dentro de um sonho dentro de um sonho dentro de um sonho.

Cidade dos Sonhos

(+20) Que local é este?



- Um supermercado.
- Uma farmácia.
- Uma lanchonete.
- Uma sorveteria.
- Uma loja de carros usados.

(+20) O que ele está sentindo?



- Angústia e medo.**
- Uma incontrolável sonolência.
- Grande deleite.
- Uma terrível raiva.
- Completa serenidade.

(+20) O que é mostrado abaixo está acontecendo por causa de um(a)...



- Assassinato.
- Demissão.
- Traição.**
- Brincadeira.
- Aposta.

O diálogo a seguir apareceu duas vezes no filme:

— Ainda está aqui?

— Voltei. Achei que iria gostar.

— Ninguém o quer aqui!

— Mesmo?

— Meus pais estão lá em cima, acham que você já foi!

— Surpresa!

— Posso chamá-los, chamar meu pai.

— Mas não fará isso.

— Está brincando com fogo.

— Se quer me chantagear... não vai dar certo.

— Sabe o que quero, não é tão difícil.

— Saia. Saia antes que eu chame meu pai... Ele confia em você. Você é seu... melhor amigo. Tudo acaba aqui.

— E você? O que seu pai pensará de você?

— Pare... Chega.

— Diz isso desde o começo.

— Se eu contar o que houve, você vai pra cadeia. Saia daqui... antes que...

— Antes que o quê?

— Antes... que eu te mate.

— Aí quem vai pra cadeia é você.

— Eu te odeio. Odeio nós dois.”

(+20) Quem interagiu nas cenas mencionadas?

- Na primeira vez, duas mulheres. Na segunda, uma mulher e um homem.
- Na primeira vez, uma mulher e um homem. Na segunda, duas mulheres.
- Duas mulheres nas duas cenas.
- Uma mulher e um homem nas duas cenas.
- Na primeira, dois homens. Na segunda, uma mulher e um homem.

(+20) O que pode ser dito em relação a essas duas aparições do diálogo?

- Elas foram repetições exatas da mesma cena. Após as assistirmos, compreendemos que uma cena vista duas vezes cresce em significado porque prestamos mais atenção aos detalhes.
- As diferenças entre uma e outra cena foram quase imperceptíveis. Após as assistirmos, compreendemos que o conteúdo principal é o que conta e os detalhes pouco importam.
- Uma cena foi radicalmente diferente da outra. Após as assistirmos, compreendemos que um diálogo pode mudar completamente de significado dependendo da interpretação dos atores.**
- As duas cenas se passaram simultaneamente. Após as assistirmos, compreendemos que ao vermos o mesmo diálogo se desenrolar com pessoas diferentes temos que dividir nossa atenção entre a primeira e a segunda dupla: não conseguimos prestar atenção a tudo de uma vez só.

“No hay banda!”

(+20) Onde ocorreu essa fala?

- Em um bar.
- Em uma festa.
- Em um teatro.**
- Na rua.
- Em uma escola.

(+20) O que a pessoa que diz essa frase parece querer provar?

- O descaso do anfitrião em relação aos seus convidados, não fornecendo um bom entretenimento para eles.
- A falta de segurança nas ruas da cidade.
- Que essas pessoas devem se comportar e que aquele não é um ambiente para festas.
- Que a música gravada é um tipo de ilusão.**
- Que não existem esperanças para aqueles que “não tocaram conforme a música”

(+20) Assinale a alternativa em que todos os elementos listados aparecem no filme *Cidade dos Sonhos*:

- Um acidente de carro – um anão poderoso – um assassino atrapalhado – um dos melhores cafés do mundo sendo cuspidor – joias manchadas de tinta.
- Um carro luxuoso com o vidro quebrado – uma mulher obesa que confundiu um tiro com a picada de um bicho – uma maleta cheia de dinheiro – um tiroteio na rua – um caubói.
- Um concurso de dança – um casal macabro de velhinhos – um salto de paraquedas – uma grande chave azul – um diretor de cinema muito irritado.
- Um anão sorridente – uma prostituta – uma caixa misteriosa – um marido sendo traído – um hotel pobre.
- Duas atrizes ensaiando – cortina vermelha – uma esposa infiel – um mendigo simpático – uma secretária apaixonada.

Alice no País das Maravilhas

(+20) Vamos imaginar que você tenha quatro amigos e que durante um ano inteiro (de 365 dias) você queira dar um presente para cada desaniversário que cada amigo fizer. Quantos presentes você terá que comprar?

- Nenhum.
- Quatro.
- 1456.
- 1460.
- Mais de um milhão.

(+20) Considerando o filme, por que alguém pintaria uma rosa de vermelho?

- Para conquistar alguém.
- Por não gostar de flores de outras cores.
- Para não perder a cabeça.
- Para ganhar um tesouro.
- Para enfeitar o próprio jardim.

(+20) Qual destes animais está frequentemente atrasado?

- Lebre.
 - Lagarta.
 - Coelho.
 - Gato.
 - Ostra.
-

(+20) Qual destes animais gosta muito de fumar?

- Cão.
 - Gato.
 - Lebre.
 - Coelho.
 - Lagarta.
-

(+20) Qual das expressões abaixo foi vivida literalmente por Alice?

- “Chorar sobre o leite derramado.”
 - “Chorar um rio de lágrimas.”
 - “Chorar lágrimas de crocodilo.”
 - “Chorar lágrimas de sangue.”
 - “Engolir as lágrimas.”
-

Leia a seguir um trecho do livro *Alice no País das Maravilhas*, de Lewis Carroll:

Alice ficou olhando para o cogumelo por um minuto, pensativa, tentando identificar quais eram seus dois lados; [...]

“E agora, qual é qual?” perguntou-se, e mordiscou uma ponta do pedaço da mão direita para experimentar o efeito: num instante sentiu uma pancada violenta sob o queixo: ele batera no seu pé!

Ficou bastante assustada com essa mudança súbita, mas lhe parecia que não havia tempo a perder, pois estava encolhendo rapidamente; assim, tratou logo de comer um pouco do outro pedaço. Seu queixo estava tão comprimido contra seu pé que mal tinha como abrir a boca; mas finalmente a abriu, conseguindo engolir um tico do pedaço da mão esquerda.

“Viva! Até que enfim minha cabeça está livre”, disse Alice com um prazer que num instante se transformou em susto, quando descobriu que não achava seus ombros em lugar algum: tudo o que conseguia ver, quando olhava para baixo, era uma imensa extensão de pescoço, que parecia se erguer como um talo de um mar de folhas verdes que se estendia lá longe, debaixo dela.

[...]

Como parecia não haver nenhuma possibilidade de erguer as mãos até a cabeça, tentou abaixar a cabeça até elas, ficando maravilhada ao descobrir que seu pescoço podia se curvar facilmente em qualquer direção, como uma cobra. Acabara de conseguir curvá-lo num gracioso zigue-zague, e ia mergulhar entre as folhas — que descobriu serem apenas as copas das árvores sob as quais estivera perambulando — quando um assobio agudo a fez recuar depressa: uma grande pomba tinha voado até o seu rosto e estava batendo nela violentamente com suas asas.

“Cobra!” arrulhou a Pomba.

[...]

“Mas não sou uma cobra, estou lhe dizendo!” insistiu Alice. “Sou uma... uma...”

“Ora essa! Você é o quê?” perguntou a Pomba. “Aposto que está tentando inventar alguma coisa!”

“Eu... eu sou uma menininha”, respondeu Alice, bastante insegura, lembrando-se do número de mudanças que sofrera aquele dia.

[...]

Não, não! Você é uma cobra; e não adianta negar. Suponho que agora vai me dizer que nunca provou um ovo!”

“Provei ovos, sem dúvida”, disse Alice, que era uma criança muito sincera; “mas meninas comem quase tantos ovos quanto as cobras, sabe.”

“Não acredito nisso”, declarou a Pomba; “mas, se comem, então são uma espécie de cobra, é só o que posso dizer.”

Era uma ideia tão nova para ela que Alice ficou em silêncio absoluto por um ou dois minutos, o que deu à Pomba oportunidade para acrescentar: “Você está procurando ovos, isso eu sei muito bem; o que me importa se é uma menininha ou uma cobra?”

(+40) Em qual aspecto o trecho acima difere de sua adaptação para o cinema?

- O modo assimétrico como Alice cresce.
- O que causa o crescimento de Alice.
- A acusação que o pássaro faz a Alice.
- O fato de que cobras comem ovos.
- O fato de que Alice come ovos.

Em cada caso abaixo, apresentamos um trecho do livro. Decida se ele foi adaptado para o filme ou deixado de fora, considerando que a cena pode apresentar variações no diálogo, cenário ou personagens, mas deve preservar a essência do evento descrito.

(+25) A porta dava diretamente para uma cozinha ampla, enfumaçada de ponta a ponta: a Duquesa estava sentada no meio, num tamborete de três pés, ninando um bebê; a cozinheira estava debruçada sobre o fogo, mexendo um caldeirão enorme que parecia cheio de sopa.

“Com certeza há pimenta demais naquela sopa!” Alice disse consigo, tanto quanto podia julgar por seus espirros.

No ar, sem dúvida havia muita. Até a Duquesa espirrava de vez em quando; quanto ao bebê, espirrava e berrava sem um minuto de trégua. As duas únicas criaturas que não espirravam na cozinha eram a cozinheira e um gato grande que estava deitado junto ao forno, sorrindo de orelha a orelha.

- Adaptado.
- Deixado de fora.

(+25) “Ó Ostras, venham fazer um passeio!” Disse a Morsa suplicante.
“Uma boa conversa, um belo recreio,
Pelas praias verdejantes:
Mas apenas quatro em cada volteio
Para as mãos lhes dar adiante.”
A Ostra mais velha o relanceou
Mas a boca não disse palavra.
Deu apenas uma piscadela,
E a pesada cabeça meneou...
A sugerir: “Deixar a ostreira
Para flanar? Ai, isso não vou.”

Adaptado.

Deixado de fora.

(+25) “Convoque a primeira testemunha”, disse o Rei; e o Coelho Branco, depois de três toques de corneta, bradou: “Primeira testemunha!”

A primeira testemunha era o Chapeleiro. Chegou com uma xícara de chá numa das mãos e um pedaço de pão com manteiga na outra. “Perdoe-me, Majestade”, começou, “por trazer isto, mas ainda não tinha terminado meu chá quando fui convocado.”

Adaptado.

Deixado de fora.

(+37) Em cada um dos filmes indicados, o tema do *sonho* aparece sob um enfoque próprio. Sobre isso, considere as afirmações abaixo:

I – Em *Alice no País das Maravilhas*, o sonho aparece principalmente como o lugar de fantasias malucas.

II – Em *Vanilla Sky*, o sonho aparece principalmente como fuga da realidade, totalmente controlada por quem está sonhando.

III – Em *A Origem*, o sonho aparece principalmente como o espaço do subconsciente, inacessível para outras pessoas.

IV – Em *Brilho Eterno de uma Mente sem Lembranças*, o sonho aparece principalmente como o espaço da memória;

V – Em *Cidade dos Sonhos*, o sonho aparece principalmente como realidade alternativa, permeada de elementos de pesadelo.

Estão corretas apenas as afirmações:

- I, II e III.
- I, III e V.
- I, IV e V.
- I, III e IV.
- IV e V.

Sobre os filmes indicados na competição, assinale *verdadeiro* ou *falso*:

(+11) Tanto em *Vanilla Sky* quanto em *A Origem*, os protagonistas se veem no dever de renunciar a uma mulher a quem amam mas que não existe mais.

- Verdadeiro
- Falso
-

(+11) Pode-se dizer que, nos cinco filmes, grande parte dos acontecimentos não são reais propriamente falando, mas se passam na mente dos personagens. Isso só não fica tão explícito em *Cidade dos Sonhos*, mas é uma interpretação plausível mesmo para esse filme.

Verdadeiro

Falso

(+11) A confusão entre sonho e realidade está presente em todos os filmes, especialmente em *Brilho Eterno de uma Mente sem Lembranças*, onde o protagonista permanece sempre ignorante ao fato de que está sonhando.

Verdadeiro

Falso

(+11) Diferentemente de *A Origem*, onde o protagonista termina por reconhecer a superioridade da realidade sobre o sonho, em *Vanilla Sky* o protagonista decide ao final que quer passar a vida sonhando.

Verdadeiro

Falso
